

**BURKINA FASO**  
**Unité-Progrès-Justice**

-----  
**Association Promo Monde Rural (APMR)**  
**RECIPISSSE N° 2005 414/MATD/SG/DGLPAP/DOASOC**  
**04 BP 8438 Ouagadougou 04**



# **Rapport annuel 2023**

## **de l'Association Promo Monde Rural**

### **(APMR)**



**Santé**

**Education**

**Insertion Socio-prof. des jeunes**

**Autonomisation des jeunes**

**Agriculture et transformation**

**Janvier 2024**

**Siège Social sect. 1 Sapouy**  
**Tél. : (226) 76-47-56-94/70-38-21-01**  
**E-mail : apmrmonde@yahoo.fr**

## Table des matières

<b>Table des matières .....</b>	<b>1</b>
<b>Liste des abréviations .....</b>	<b>3</b>
<b>Liste de tableaux .....</b>	<b>4</b>
<b>1 Introduction.....</b>	<b>5</b>
<b>2 Vision, missions .....</b>	<b>6</b>
2.1.....	6
2.2. Vision.....	6
2.3. Missions .....	6
2.4. Zone d'intervention .....	6
<b>3 Domaines d'intervention .....</b>	<b>7</b>
<b>4 Interventions actuelles de l'APMR.....</b>	<b>8</b>
4.1. Arrimage avec les plans de développement local et National du Burkina.....	9
<b>5 Activités principales en 2022 et résultats .....</b>	<b>10</b>
5-1. Promotion de la santé communautaire.....	10
5-2. Promotion de la santé publique .....	12
5-3. Education et formation professionnelle .....	13
5-4. Développement de l'agriculture .....	15
5-5. Autonomisation des jeunes et des femmes .....	17
5-5. Résilience et actions humanitaires.....	<b>Erreur ! Signet non défini.</b>
<b>Partenariat avec les services de l'Etat et des ONGs 6 .....</b>	<b>22</b>
<b>Analyse de l'environnement de l'association 7 .....</b>	<b>23</b>
7.1. Les forces de l'association .....	23
7.1.1 L'environnement institutionnel et organisationnel .....	23
7.1.2. La Diversité des compétences de ses membres .....	23
7.1.3. L'appui des Partenaires techniques et financiers.....	<b>Erreur ! Signet non défini.</b>
7.2. LES DIFFICULTES .....	23
<b>7. LES PERSPECTIVES.....</b>	<b>23</b>
<b>Conclusion .....</b>	<b>25</b>
<b>REMERCIEMENTS .....</b>	<b>Erreur ! Signet non défini.</b>
<b>Annexes 7 .....</b>	<b>- 26 -</b>

## Liste des abréviations

<b>AGR</b>	Activités Génératrices de Revenu
<b>2SCALE</b>	Toward Sustainable Clusters in Agribusiness through Learning in Entrepreneurship
<b>AD</b>	Association de Développement
<b>APE</b>	Association des parents d'élèves
<b>APMR</b>	Association Promo Monde rural
<b>AS</b>	Agent de santé
<b>BS/BP</b>	Bénéficiaire Secondaire/ Bénéficiaire Principal
<b>CA</b>	Conseil d'Administration
<b>CDV</b>	Conseils Dépistage Volontaire
<b>COPROSUR</b>	Comité Provincial de Secours et d'Urgence
<b>CORAB</b>	Coalisation Régionales des Associations Burkinabè
<b>CORAB</b>	Coalition Régionale des Associations du Burkina
<b>CPN</b>	Consultations Pré et Post Natale
<b>CSPS</b>	Centre de Santé et de Promotion Social
<b>DPAAHM</b>	Direction Provinciale de l'Agriculture, des Aménagements Hydrauliques et de la Mécanisation
<b>DSE</b>	Droits Socio-économiques
<b>DSEJ</b>	Droits Socio-Economique des Jeunes
<b>DSSR</b>	Droit à la Santé Sexuelle et reproductive
<b>DSSRAJ</b>	Droits à la Santé Sexuelle et Reproductive Adapté aux jeunes
<b>FM</b>	Fonds Mondial
<b>IEC/CCC</b>	Information Education Communication/Changement de comportement
<b>IRA</b>	Institut de Recherche Action Développement
<b>IST</b>	Infection Sexuellement Transmissible
<b>MEG</b>	Médicament Essentiellement Générique
<b>MST</b>	Maladie Sexuellement Transmissible
<b>ONG</b>	Organisme non Gouvernemental
<b>OSC</b>	Organisation de la Société Civile
<b>PAM</b>	Programme Alimentaire Mondial
<b>PAVIH</b>	Personnes Affectées par le VIH
<b>PDI</b>	Personnes Déplacées Internes
<b>PEA</b>	Pôles d'Entreprise Agricole
<b>PTF</b>	Partenaires Techniques et financiers
<b>PVVIH</b>	Personnes Vivant avec le VIH
<b>SP/CNLSS</b>	Centre National de Lutte contre le Sida et les Infections Sexuelles
<b>SPONG</b>	Secrétariat Permanent des Organismes Non Gouvernemental
<b>SPONG</b>	Secrétariat Permanent des Organisations Non Gouvernementales
<b>SSR</b>	Santé Sexuelle et Reproductive
<b>TB</b>	Tuberculose
<b>URCB</b>	Union des Religieux et Coutumiers du Burkina
<b>YEWA</b>	Youth Empowerment in West Africa
<b>YR</b>	Yahve-Rapha

## Liste de tableaux

Tableau 1: Présentation synoptique des projets et programme mise en œuvre par APMR en 2022.....	8
Tableau 2: Nombre de personnes touchées dans les activités de lutte contre le paludisme en 2022.....	11
Tableau 3: Quantité de produits contraceptifs distribués en 2022 .....	<b>Erreur ! Signet non défini.</b>
Tableau 4: Bilan trimestriel des séances de causeries éducatives sur la TB .....	11
Tableau 5: récapitulatif des cas de consultation du centre Yahvé Rapha .....	<b>Erreur ! Signet non défini.</b>
Tableau 6: Tableau Kilométrique entre les zones d'intervention de l'APMR et le siège-	26 -

## 1

APMR (Association Promo Monde Rural (APMR) créée en 2004 et basé à Sapouy (100 Km de la capitale Ouagadougou), est une organisation à base communautaire apolitique et à but non lucratif. Elle a été reconnue par le récépissé N° 2005- 414/MATS/SG/DGLPAP/DOASOC du 08 Août 2005, elle est gérée par une Directrice Exécutive sous le contrôle d'un Conseil d'Administration.

Depuis sa création, l'APMR a contribué au développement rural à travers la mise en œuvre de divers projets de développement dans le secteur de la santé, l'éducation, l'autonomisation des jeunes et des femmes, l'agriculture, l'état civil, la résilience et l'humanitaire.

Durant ces 20 ans d'existence la contribution de l'APMR a été reconnu par l'Etat Burkinabè à travers des distinctions (2009, 2014, 2017 et 2023).

Le présent rapport donne un aperçu des interventions de l'APMR au titre de l'année 2023, l'arrimage des activités avec la stratégie de développement local et National du Burkina et les résultats majeurs atteints.



*Assemblée générale de l'APMR, Février 2023*





## 2.1. Objectif principal

Contribuer à la promotion économique et sociale des populations en milieu rural à travers des actions de promotion d'IEC/CCC qui constitue une entrave au bien-être de la population.



## 2.2. Vision

*Un monde rural engagé et prospère avec un développement économique et social durable des populations, fondé sur le genre et l'équité.*



## 2.3. Missions

L'APMR se donne pour mission de :

- Faciliter l'accès aux services sociaux de base dans le domaine de la santé, de l'éducation, la formation professionnelle et la culture.
- Renforcer l'autonomisation économique et sociale des jeunes et des femmes ;
- Promouvoir les droits de l'enfant et de la femme ;
- Accompagner et appuyer la production agro-sylvo-pastorale et artisanale ;
- Renforcer la résilience des populations à l'insécurité alimentaire et nutritionnelle ;
- Promouvoir les énergies renouvelables, la communication/IEC/CCC, l'hôtellerie et le tourisme ;
- Promouvoir la bonne gouvernance au niveau local



## 2.4. Zone d'intervention

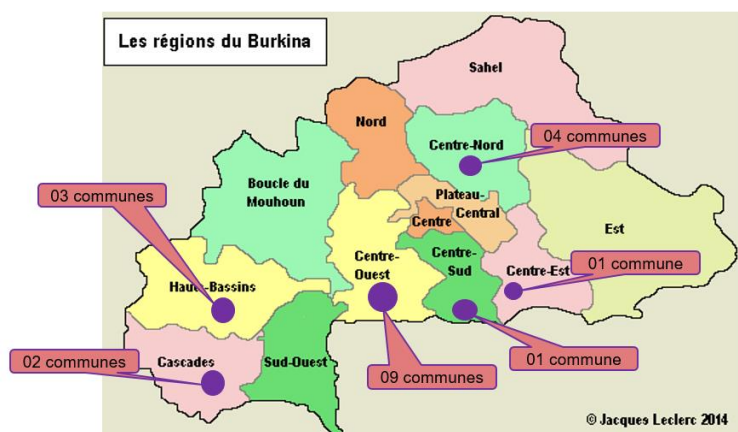


Figure 1: Zone de couverture de l'APMR

### Communes couvertes

**Centre-Ouest** : Sapouy, Cassou, Gao, Dalo, Bougnounou et Bakata, Léo, Poa et Kokologo,

**Centre-Sud** : Ipelcé

**Centre-Est** : Boussouma, Garango, Béguédo

**Haut-Bassins** : Karangasso-Vigué et Lena, Koumbia

**Centre-Nord** : Mané, Korsimoro, Kaya et Pissila

**Cascades** : Banfora, Sidéradougou

L'APMR intervient dans les domaines clés de développement suivants :



Figure 2: Domaine d'intervention de l'APMR



Mise en place de Coordon pierreux dans la commune de Sapouy

Tableau 1: Présentation synoptique des projets et programmes mise en œuvre par APMR en 2023

Projets	Objectif Global	Objectifs spécifiques	Domaines d'activités	Partenaire
<b>FM</b>	Sauver 16 millions de vie et mettre fin aux épidémies de VIH, tuberculose et paludisme d'ici 2030	<b>OS</b> : Atteindre les objectifs 95-95-95 par la prise en charge de plus de 84 500 personnes en traitement antirétroviral d'ici 2023, par le renforcement des services de dépistages différenciés du VIH, notamment le dépistage des proches, et par un meilleur accès aux services de prévention et de traitements pour les populations clés	Sensibilisations Dépistages VIH/TB Référencement Prise en charge	<b>CIC-Docs</b> <b>URCB</b> <b>Progettomonto</b> <b>REGIPIV</b>
<b>YEWA</b>	Les enfants, les adolescents et les jeunes Sont en sécurité et influencent la prise de décision dans des communautés résilientes qui respectent leurs droits et offrent des chances égales pour tous sans distinction du genre	<b>OS 1</b> : Les enfants, les adolescents et les jeunes ont les compétences, les attitudes et les opportunités nécessaires pour conduire un changement durable et transformateur de genre <b>OS 2</b> : Une société civile inclusive et résiliente fait progresser et protège les droits des enfants, des adolescents et des jeunes et répond à leurs besoins <b>OS 3</b> : les porteurs d'obligations et le secteur privé respectent les droits des enfants, des adolescents et des jeunes sont attentifs à leurs besoins, reconnaissent leurs compétences et offrent des opportunités pertinentes	Engagement civique et la participation citoyenne des jeunes à la gouvernance locale ;  Le plaidoyer basé sur les évidences ;  La cohésion sociale ;  La DSSRAJ (accès aux services SSRAJ, sensibilisation);  Les DSEJ (entrepreneuriat, emploi décents) ;  Lutte contre les VSBG ;  Appui aux PDI (moyens de subsistances et AGR)	<b>Plan</b> <b>International</b> <b>Burkina</b>
<b>2SCALE</b>	Améliorer les conditions de vie en milieu rural et la sécurité alimentaire et nutritionnelle dans neuf pays d'Afrique sub-saharienne	Permettre aux entreprises de produire, de transformer et d'approvisionner les consommateurs finaux sur les marchés locaux, nationaux et régionaux en produits agroalimentaires de qualité	Formations techniques ;  Accès aux intrants et équipements agricoles ;  Contrats de ventes formalisés  Partenariat multi acteurs	<b>SNV</b>
<b>PIPATA</b>	Contribuer à accroître durablement la productivité de l'arachide de qualité par l'agriculture contractuelle et à l'offre de produits alimentaires enrichis pour les enfants malnutris au Burkina Faso	<b>OS</b> : Renforcer les capacités des producteurs d'arachide à travers les techniques agroécologiques intensives	Formations techniques ;  Accès aux intrants et équipements agricoles ;  Contrats de ventes formalisés  Partenariat multi acteurs	<b>IFDC</b>
<b>IncluFin</b>	Etablir une facilité de collaboration en vue d'une amélioration de l'autonomie économique et sociale des femmes en zone rural par la finance inclusive.	<b>OS 1</b> : Les membres des groupes de APMR, bénéficiaire du projet INCLUFIN épargnent hebdomadairement et régulièrement et se constituent un capital de travail financier ; <b>OS 2</b> : Les bénéficiaires accèdent aux crédit internes et externes pour le développement de leur AGR et l'accroissement de leurs richesses	Autonomisation économique ; Epargne ; Accès aux crédits	<b>ONG IRAD</b>



#### 4.1. Arrimage avec les plans de développement locaux et National du Burkina

Les projets et programmes mise en œuvre par l'APMR depuis sa création abordent différents problématiques telles que :

- ✗ la lutte contre les maladies sexuellement transmissibles (VIH/SIDA et IST), les maladies infectieuses (la tuberculose), lutte contre le paludisme,
- ✗ la lutte contre la malnutrition
- ✗ l'accès des jeunes et adolescents aux services de santé sexuelle et reproductive,
- ✗ la lutte contre les violences basées sur le genre (VBG),
- ✗ la promotion de l'éducation,
- ✗ la lutte contre la maltraitance des enfants, promotion/accompagnement des populations à l'établissement des actes d'état civil (*actes de naissance, actes de mariage, de décès*),
- ✗ l'insertion socio-professionnelle, l'emploi, l'autonomisation socio-économique des jeunes et des femmes,
- ✗ l'accès aux intrants et innovations agricoles, l'accès aux financements agricoles, l'accès des petits producteurs aux marchés à travers la promotion de l'agriculture contractuelle et les ventes groupées, la gestion de la fertilité des sols et l'amélioration de la productivité agricole,
- ✗ la gestion de l'environnement et des risques liés aux changements climatiques,
- ✗ la transformation des produits locaux,
- ✗ la promotion de la cohésion sociale,
- ✗ la prise en compte des groupes vulnérables tels que les enfants, les personnes en situation de handicaps, les jeunes, les femmes et les personnes déplacés internes (PDI).

Ces actions de l'APMR dans les 06 régions du Burkina Faso s'inscrivent d'une dans les orientations stratégiques nationales de développement.



Au cours de l'année 2023, les activités inscrites dans le plan d'action ont été mises en œuvre et des résultats ont été obtenus au niveau des différents domaines d'intervention.

## 5-1. Promotion de la santé communautaire

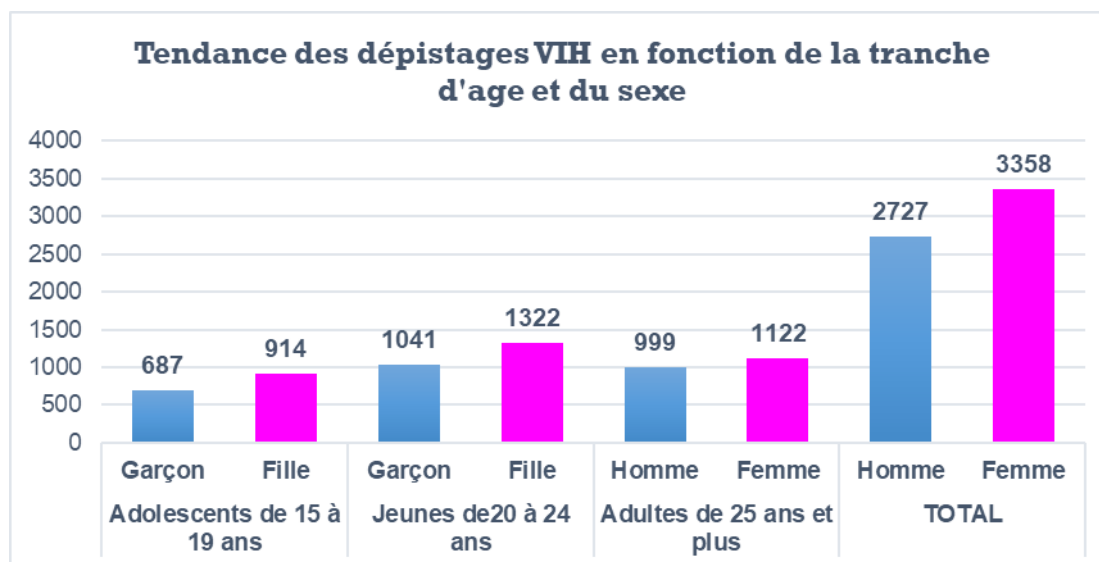
Sur le plan de la promotion de la santé communautaire, au cours de l'année 2023, un accent particulier a été mis sur les activités de prévention des maladies, la prise en charge et les références à travers :

- ✂ des sensibilisations sur les thématiques telles que la planification familiale, la santé sexuelle et reproductive, le paludisme, la tuberculose, les IST ;
- ✂ des dépistages (VIH/SIDA) et COVID-19 ;
- ✂ la prise en charge des PVVIH.

Outre les activités de préventions, l'APMR dispose également d'un CSPA qui offre des prestations de service sanitaire au profit de la population du Ziro et environnante.

### 📉 Bilan des activités CDV

L'association dispose d'un centre de dépistage et de prise en charge des PVVIH/PAVIH ouverts du Lundi au Vendredi de 8h à 12h30 et de 15h00 à 18h. Durant l'année 2023, le centre a permis de dépistés **6 085** personnes dont **2 727** hommes et **3 358** femmes. On enregistre 24 cas positifs dépistés (dont 05 hommes et 19 femmes) qui ont été référés.



### 📉 Bilan des activités de lutte contre le Paludisme

Dans le cadre de la lutte contre le paludisme et ses conséquences en 2023, des activités de sensibilisation à travers des causeries éducatives, des théâtres foras et des projections de films ont été réalisées. Ces activités ont permis de toucher les cibles suivantes :

**Tableau 2: Nombre de personnes touchées dans les activités de lutte contre le paludisme en 2023**

	Type d'activité								Total Général	
	Causeries éducatives		Théâtre forum		Projections films		Autres (VAD, act. Proximité)		H	F
Nbre Act.										
Nombre de personnes touchées	H	F	H	F	H	F	H	F	H	F
	1 569	4 483	97	189	454	746	5 358	6 798	7 478	13 275
Total	6 052		286		1 200		12 156		20 753	

Les activités de sensibilisation sur le paludisme ont permis de toucher **20 753** personnes dont **7 478** hommes et **13 275** femmes.

### 📌 Produits contraceptifs distribués

	Quantité de préservatifs				
Produits	T1	T2	T3	T4	Total
Condom Masculin	9 792	9 852	10 200	9 924	39 768
Condom Féminin	00	00	00	100	100
GEL	2352	2352	888	2388	6 100

En 2023, on enregistre 39 768 condoms masculins distribués, 100 condoms féminins distribués et 6 100 gels distribués.

### 📌 Bilan des activités de lutte contre la tuberculose (TB)

Dans le cadre de la lutte contre la tuberculose, des activités de sensibilisation et des recherches de perdus de vue au traitement ont été réalisés durant l'année 2023. Cela a permis de toucher les cibles suivantes :

**Tableau 3: Nombre de personnes touchées par les causeries éducatives sur la TB**

TOTAL	Nombre de personnes touchées						Nombre de supervisions terrain			
	Enfants		Adolescents et jeunes		Adultes		Total	Par un AS	Par la BS/BP	Réf.
	(Moins de 15 ans)		(15 à 19 ans)		(25 ans et plus)					
	G	F	G	F	H	F				
	180	239	525	601	538	783	2 868	00	0	61

### 📌 Bilan des activités de promotion de la santé Sexuelle et reproductive des jeunes et adolescents

Dans le cadre de la promotion des droits des jeunes et adolescents en matière d'accès aux services de santé sexuelle et reproductives, plusieurs activités ont été réalisées en 2023. On peut retenir :

- ✂ **105 pairs éducateurs** (dont 51% de jeunes hommes et 49% de jeunes femmes y compris des PDIs) issus des établissements scolaires et centre de formation professionnelle ont été formés en DSSR, VSBG, la protection et les mécanismes de signalement de la violence.
- ✂ **9361 personnes** (dont 54% de femmes et 46% d'hommes) ont été touchés par des sensibilisations sur DSSR, VSBG, la protection et les mécanismes de signalement des violences à travers les pairs éducateurs.



Formation et dotation des pairs éducateurs DSSR à Bakata

## 5-2. Promotion de la santé

Pour contribuer à la promotion de la santé l'APMR dispose d'un centre de santé dénommé YAHVE RAPHA. Le centre de santé fonctionne 24h/24h et offre les services suivants :

- ✂ les consultations, soins préventifs et curatifs ;
- ✂ la vente de médicaments (MEG) ;
- ✂ les prestations de service en Planning familial ;
- ✂ le dépistage en VIH/SIDA, consultations Pré et Post Natale (CPN)

En collaboration avec une association des médecins, des prestations en services échographique sont offertes chaque samedi.

### De la fréquentation de Yahvé Rapha (YR)

En 2023, le centre Yahvé Rapha a reçu **14 478 patients** dont 3 699 enfants de moins de 05 ans ; 4 160 enfants de 05 à 14 ans ; et 6 619 patients de plus 15 ans.

8 382 cas de paludisme ont été enregistré dont 7 786 cas de paludisme simple et 596 cas de paludisme grave.



### 5-3. Education et formation professionnelle

Dans l'objectif de promouvoir l'insertion sociaux-professionnelle des jeunes (femmes et hommes) à travers un accès aux emplois décents et à l'entrepreneuriat, l'APMR dispose de deux (02) centres de formation en métiers à Sapouy et à Cassou. Ces centres offrent des formations dans les domaines suivants : **La couture, le tissage, l'élevage, l'hôtellerie restauration** et les **AGR**. En plus des formations, elles bénéficient d'activités de sensibilisation sur leurs Droits en Santé Sexuelle de la Reproduction, l'hygiène corporelle et alimentaire, les conséquences des mariages forcés et /ou précoces, l'excision etc.... A cela s'ajoute des formations temporaires dans d'autre domaine comme la fabrication de savon liquide, des jus et confiture de bissap, de tangelos et de fraise, de la purée et pâte de tomate.



#### Coupe-couture

Pour l'année 2023 le centre de formation en métier de Sapouy a accueilli un effectif de 120 filles, répartie comme suite :

- 50 en première année,
- 41 en deuxième année et
- 29 en troisième année

## Tissage

Les centres de formation en tissage ont accueilli en 2023 un effectif de seize (16) apprenantes dans le centre de Sapouy.

Les apprenantes ont reçu des formations en tissage et également des séances de sensibilisation sur : l'hygiène, le mariage forcé, les droits de la femme, la planification familiale, le VIH/SIDA, autonomisation des jeunes, ...



Les apprenantes dans le centre de formation en couture et en tissage



## 5-4. Développement de l'agriculture

Pour le développement du secteur agricole et la promotion de l'agriculture durable, l'APMR apporte sa contribution à travers une offre de services en formation, suivi, accompagnement aux producteurs à l'accès aux intrants et équipements agricoles, la production vivrière et maraiche-culture, la commercialisation et la transformation. Ces offres de service se font à travers des projets et programmes.

Formation et encadrement des coopératives en gouvernance et gestion administrative

Formation des coopératives sur des thématiques liées aux itinéraires techniques de production, la gestion des pertes poste-récoltes et l'utilisation des nouvelles technologies d'agricultures

Accompagnement des groupements à l'accès aux crédits agricoles (intrants et équipements) auprès des IMFs

Accompagnement des coopératives à l'accès aux intrants (semences, engrais, Aflasafe etc..) de production sous forme de subvention

Accompagnement des coopératives pour l'acquisition des infrastructures de stockage (magasins) et des équipements de récoltes (décortiqueuses) sous forme de subvention avec des PTF

Accompagnement des producteurs à l'accès aux marchés à travers l'agriculture contractuelle et les ventes groupées

**Quelques résultats obtenus dans les domaines de : l'agriculture durable, l'entrepreneuriat agricole et l'agrobusiness, au cours de l'année 2023 :**

- **680 producteurs** (dont 178 hommes et 502 femmes) accompagnés dans la production de l'arachide sans aflatoxine ;
- **04 contrats de livraison de l'arachide graines** sans aflatoxine d'une quantité totale de 135 tonnes ont été signés entre le réseau de producteurs d'arachide de l'APMR et l'entreprise InnoFaso. Ces contrats ont une valeur financière de **42 500 000 f cfa**.
- **76 jeunes producteurs** (dont 37 femmes et 39 hommes) ont été formés sur la production de cultures résistantes au climat (variétés précoces, variétés résistantes à la sécheresse ou aux parasites). Ces derniers ont été également doté en semences améliorées.
- **56 jeunes producteurs** (dont 33 hommes et 19 femmes) y compris des PDI ont été formés sur l'agriculture sans produits chimiques, la production et l'utilisation d'engrais organiques à travers la réalisation de fosses fumières. Ils ont été également dotés en équipements composé de : pioches, pelles, fourches, sacs de ciment (pour la stabilisation des fosses) et sacs de Burkina Phosphate.



- **102 jeunes producteurs** (dont 46 hommes et 56 femmes) y compris des PDIs ont été formés sur la production de culture hors-sol. Ils ont été également dotés en équipements (*bassines, pelles, arrosoirs en plastiques, pépinières*) et en semences composés de : *oignons, tomates, piments, carottes, gombo, aubergines etc...*).
- **63 jeunes producteurs** (dont 36 hommes et 27 femmes) y compris des PDIs ont été formés sur la technique de fauches et de conservation de fourrage naturelle. Ils ont été également dotés en équipements composés de : *Caissons métalliques, fourches et faucilles*.
- **112 jeunes producteurs** (dont 81 hommes et 31 femmes) y compris des PDIs ont été formés sur les techniques de conservation de l'eau et des sols (*diguettes en pierre, diguettes filtrantes, terrasses, demi-lune, etc.*) ;
- **837 personnes** (dont 571 hommes et 266 femmes) ont été touchées par des activités de sensibilisation sur les causes et les conséquences du changement climatique et les possibilités d'adaptation à travers des causeries éducatives.
- **140 000 personnes touchés** par une émission radios interactives de sensibilisation sur les changements climatiques et aux méthodes d'adaptation agricole
- Des équipements agricoles composés de tricycles, de balances, d'hygromètre, de palettes ont été acquis au profit des 04 PEA sous forme de subvention.
- 02 magasins de 100 tonnes ont été réalisés aux profits des coopératives de la commune de Boussouma et du village de Ounzeogo/Tenkodogo.



Formation des jeunes producteurs sur les techniques de conservation de l'eau et des sols (diguettes en pierre, diguettes filtrantes, terrasses, demi-lune, etc.) dans la commune de Sapouy et Cassou





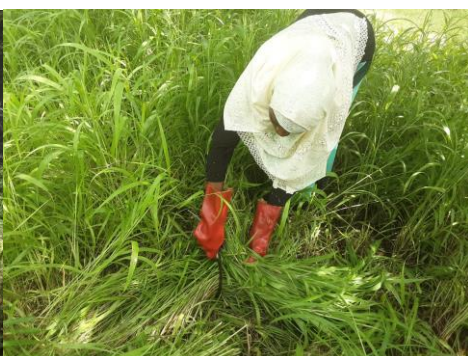
Formation des jeunes producteurs en technique de production du compost avec les fosses compostières



Fosses compostière réalisé par la coopératives maraichère "Laagtamba" de Sapouy



Formation des jeunes producteurs sur la technique de fauches et la conservation de fourrages naturelles à Cassou et Sapouy



Entassement de fourrage naturelle par un jeunes PDI à Kinkisgogo



Sensibilisation sur les changements climatiques et aux méthodes d'adaptation agricole dans le village de Sayaro/Sapouy



Emission radio interactive sur les changements climatiques et aux méthodes d'adaptation agricole à la radio Loudon/Sapouy

L'autonomisation économique et sociale des jeunes et des femmes est promue a travers l'accompagnement des jeunes et des femmes pour une meilleure auto-organisation, les AGR et l'auto-emploi des jeunes.

***Dans le domaine de l'engagement civique des jeunes***

- ✂ Les **comités communaux et le comité provincial** des jeunes du Ziro ont été accompagnés pour la tenue de leur assemblée Générale. Cet accompagnement a permis à ces instances de se tenir et également de discuter sur les questions de Jeunesse.
- ✂ **29 représentants** (dont 21 hommes et 08 femmes) des associations et groupes de jeunes ont été formés sur leurs rôles et responsabilités dans l'animation du développement local.
- ✂ **28 jeunes femmes leaders** des organisations de jeunes ont été formés sur le leadership féminin et la promotion de légalité femme-homme.
- ✂ **70. 000 personnes touchées** par une émission radio de sensibilisation sur la citoyenneté et l'engagement civique des jeunes (le Civisme, Droits et devoirs des jeunes, promotion de la paix, dialogue intergénérationnelle etc.).



Formation des représentants des organisations de jeunes à Sapouy



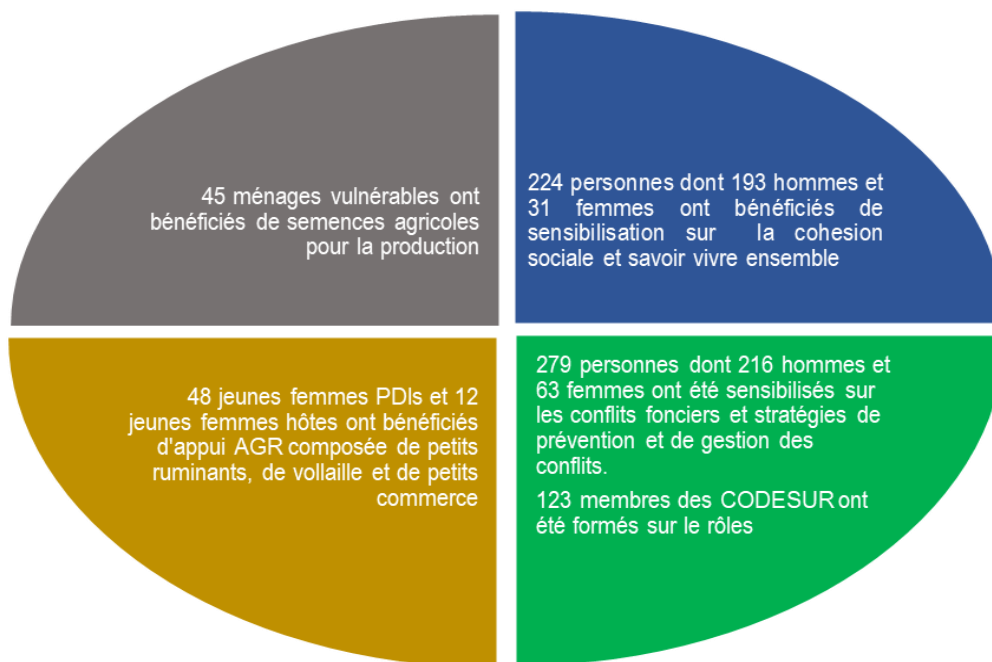
Emission radio sur la citoyenneté et l'engagement civique des jeunes à la radio Loudon/Sapouy

### ***Autonomisation économiques des jeunes et des femmes et Résilience***

En 2023, l'APMR a travers le programme YEWA a conduit des activités rentrant dans le cadre de l'humanitaire, dans la promotion de la bonne cohésion sociale et du "vivre ensemble" et aussi dans la prévention et la gestion des conflits fonciers. Les résultats obtenus dans la mise en œuvre des activités sont les suivantes :

- ✂ **42 jeunes femmes PDIs et 12 jeunes femmes hôtes** ont été formés sur des Activités Génératrices de revenus telles que : l'élevage de petits ruminants, de volaille et la gestion financières.
- ✂ **42 jeunes femmes PDIs et 12 jeunes femmes hôtes** ont été dotés en petits ruminants, en volaille et en kits d'installation pour la réalisation d'AGR. Ces activités avaient pour objectif de contribuer à la création de meilleures conditions d'existence des personnes déplacées internes dans les communes hôtes (Sapouy, Cassou, Gao et Bakata).
- ✂ **45 ménages vulnérables ont bénéficié de semences améliorées** (maïs, sorgho blanc, niébé) pour la production agricole. Cette activité avait pour objectif de renforcer la résilience des ménages vulnérables à travers l'amélioration de leur productivité agricole toute chose qui permettra l'amélioration de leur situation nutritionnelle.





Jeunes femmes PDIs et hôtes bénéficiaires de volaille et de chèvres



Remise de semences améliorées aux ménages vulnérables



Jeune femme PDIs bénéficiaires de chèvres à Bakata

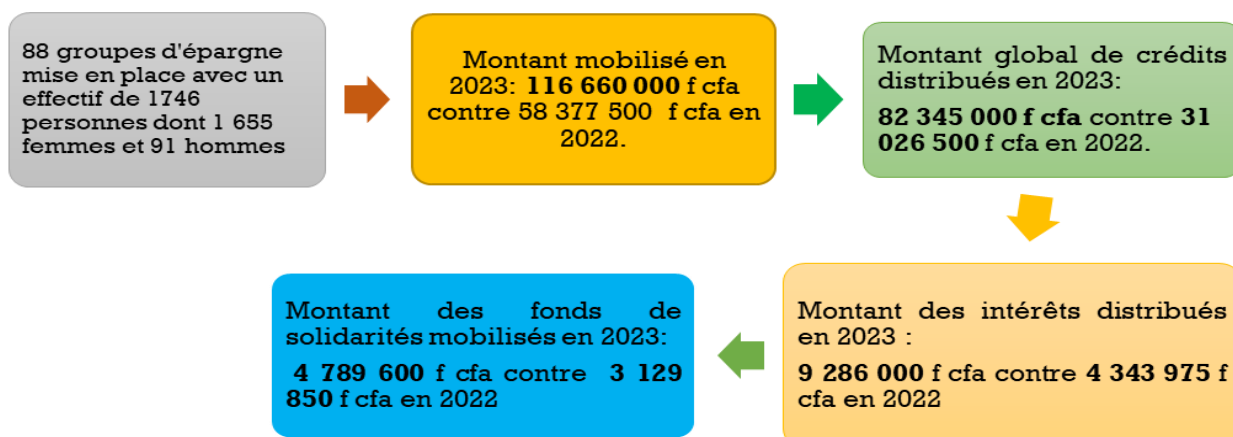
## Activités d'inclusion financière

Pour promouvoir l'autonomisation économique et sociale des jeunes et des femmes, l'APMR depuis 2015, poursuit sa stratégie de l'inclusion financière à travers la mise en place des groupes d'épargnes. Les groupes consistent à aider la communauté villageoise à mobiliser des fonds, se donner du crédit et à la fin se partager le montant obtenu. L'activité facilite l'accès aux services financiers auprès des institutions financières. Cela pour aider les couches les plus vulnérables à s'auto-financer et par conséquent réduire la pauvreté au Burkina Faso à travers la création d'emplois et de revenus additionnel pour les bénéficiaires.

En 2023, les résultats obtenus dans l'Inclusion financière sont les suivants :

- 25 groupes mixtes
- 63 groupes féminin

Toutes ces groupes formés et accompagnés sont composé de 1746 membres dont : 1655 femmes et 91 hommes. Grâce à l'épargne communautaire les membres surtout les femmes ont bénéficié de crédit au sein de leurs groupes pour créer et/ ou renforcer des AGR d'une part et d'autre part financier leur campagne agricole.



### • Mise en relation des groupes d'épargne avec les IMF

Afin de renforcer davantage l'accès des femmes et des hommes aux services financiers formels, des mises en relation sont faites entre les groupes d'épargne et les groupes AVEC. Ainsi pour l'année 2023 les groupes ont été accompagnés vers le Fonds d'Appui au Activités Rémunératrices des Femmes (FAARF) de Sapouy. Les groupes préfèrent ce fonds dont les conditions d'octroi de crédits sont plus souples. On note donc :

- 09 groupes ayant obtenu un crédit collectif
- 07 groupes ont bénéficié du crédit solidaire
- 5 personnes ont bénéficié de crédit individuel avec le FAAR





Séance d'épargne

Dans la dynamique d'une synergie d'actions pour le développement, l'APMR développe des partenariats avec d'autres projets, des ONGs et autres structures d'appui au niveau national et local pour développer des synergies et des complémentarités dans la mise en œuvre et le partage d'expériences et leçons apprises. APMR participe activement à plusieurs cadres stratégiques au niveau provincial, régional et national



Participation de l'APMR à la rencontre du comité Provincial de prévention et de Gestion des conflits communautaires du Ziro

## 7.1. Les forces de l'association

Les forces de l'association viennent principalement de son environnement institutionnel, la diversité des compétences, l'expérience dans la mise en œuvre des projets/programme de développement avec bailleur nationaux et internationaux, l'engagement de ses membres, la bonne collaboration avec les partenaires locaux, nationaux, techniques et financiers et les associations et ONGs sœurs.

### 7.1.1 L'encrage institutionnel et organisationnel

- ✗ le membership important de l'association surtout la gent féminine ;
- ✗ la tenue régulière des rencontres statutaires et extraordinaires ;
- ✗ la tenue régulière des rencontres mensuelles de la Direction exécutive ;
- ✗ les rencontres et appui conseil avec les partenaires techniques et financiers ;
- ✗ le suivi régulier des activités des différents responsables ;
- ✗ l'existence d'animateurs endogènes pour assurer une meilleure communication entre la base et la Direction exécutive.
- ✗ la participation aux cadres de concertation au niveau provincial, régional et national
- ✗ La diversité des compétences de ses membre

## 7.2. LES DIFFICULTES

---

Malgré les forces constatées de l'association, il existe aussi des difficultés qui limitent ses interventions.

Ces difficultés sont entre autres :

- ✗ l'insuffisance d'infrastructures, et d'équipements dans le centre de formation ;
- ✗ l'insuffisance d'équipement et des infrastructures pour le centre de santé YHAVE RAPHA ;
- ✗ l'Insuffisance de moto pour le personnel de l'association qui a un besoin permanent de déplacement pour mener et suivre les activités sur le terrain ;

## 7. LES PERSPECTIVES

---

Les perspectives pour l'année 2023 sont :

- ✗ La construction d'une formation sanitaire (dispensaire, maternité, dépôt MEG, laboratoire etc.)

- ✂ La construction du centre de formation en métier de APMR
- ✂ La sortie des élèves du centre de formation en Mai 2024
- ✂ Le renforcement des partenariats existants et le développement/recherche de nouveaux partenariats
- ✂ L'élaboration du Plan d'action et le plan de travail 2025



Au cours de l'année 2023, l'APMR s'est investi dans le développement rural à travers diverses interventions incluant les renforcements de capacités des communautés aussi bien dans le domaine de la santé, l'éducation, l'insertion socioprofessionnelle des jeunes, l'agriculture, l'action sociale, en AGR, l'autonomisation économiques et sociale des jeunes et des femmes, la résilience et l'humanitaire. Nous notons également le renforcement des capacités des acteurs de l'association à travers les formations, le partage d'expérience avec d'autres partenaires. Les résultats atteints sont très satisfaisants au regard du plan d'action et des perspectives fixés pour l'année 2023

Toutes les actions réalisées s'inscrivent dans la logique des plans stratégiques de développement des collectivités et aussi dans la stratégie Nationale de Développement du Burkina Faso. La réussite de ces activités s'explique par l'implication des membres de l'association, les membres du conseil d'administration, les autorités locales, les partenaires techniques et financiers, ainsi que les populations.

Evènement heureux de l'année 2023 : l'Association a été élevée au rang de ***Chevalier de l'Ordre de l'Étalon avec agrafe Economie et Développement Rural***, ce mérite est grâce aux soutiens multiformes de tous.

**Que tous trouvent ici nos sincères remerciement**



## Annexe

Tableau 4: Tableau Kilométrique entre les zones d'intervention de l'APMR et le siège

**Siège social de APMR** : Sapouy, secteur 1

Localités	Sapouy	Cassou	Gao	Bakata	Kinkirsgogo	Bougnounou	Dalo	Léo	Garango	Boussouma	Koumbia	Karangasso-Vigué	Kaya	Poa
<b>Sapouy</b>	0	70	130	60	70	90	120	130	608	638	818	860	400	340